

EntraînONS *nos jeunes* vers la **santé**

Les meilleures pratiques de
promotion et de prévention en
contexte scolaire québécois

Catherine Martin
14 mai 2009



Sommaire de la présentation

1. Comment définir les meilleures pratiques et les inscrire dans la réalité de l'école? 6 clés.
2. Comment passer de la théorie à la pratique? :
Des clés → aux critères d'efficacité
→ aux recommandations.
3. Comment une école peut-elle aller dans le sens des meilleures pratiques?
4. Quel est notre rôle dans la mise en œuvre des meilleures pratiques?





1. Comment définir les meilleures pratiques et les inscrire dans la réalité de l'école? 6 clés





1^{re} clé : Prendre le virage « milieu »

- C'est tout un milieu qui produit la réussite, la santé et le bien-être ... bien plus qu'une série d'interventions ponctuelles de promotion et de prévention.
- L'école promotrice de réussite, de santé et de bien-être possède déjà plusieurs atouts.





2^e clé : Agir en amont

Estime
de
soi

Compétences
personnelles
et sociales

Habitudes
de vie

Comportements
sains et
sécuritaires

Environnements
favorables

Services
préventifs



Institut national
de santé publique

Québec 

3^e clé : Agir de façon globale à plusieurs niveaux

Jeunes

École

Famille

Communauté



4^e clé : Développer des compétences

- **En santé :**

- Accent mis sur la modification des comportements.
- Reconnaissance des limites de la transmission des connaissances.

- **En éducation :**

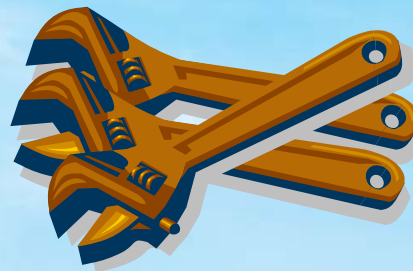
- Accent mis sur le développement des compétences.
- Adoption de l'approche socioconstructiviste.



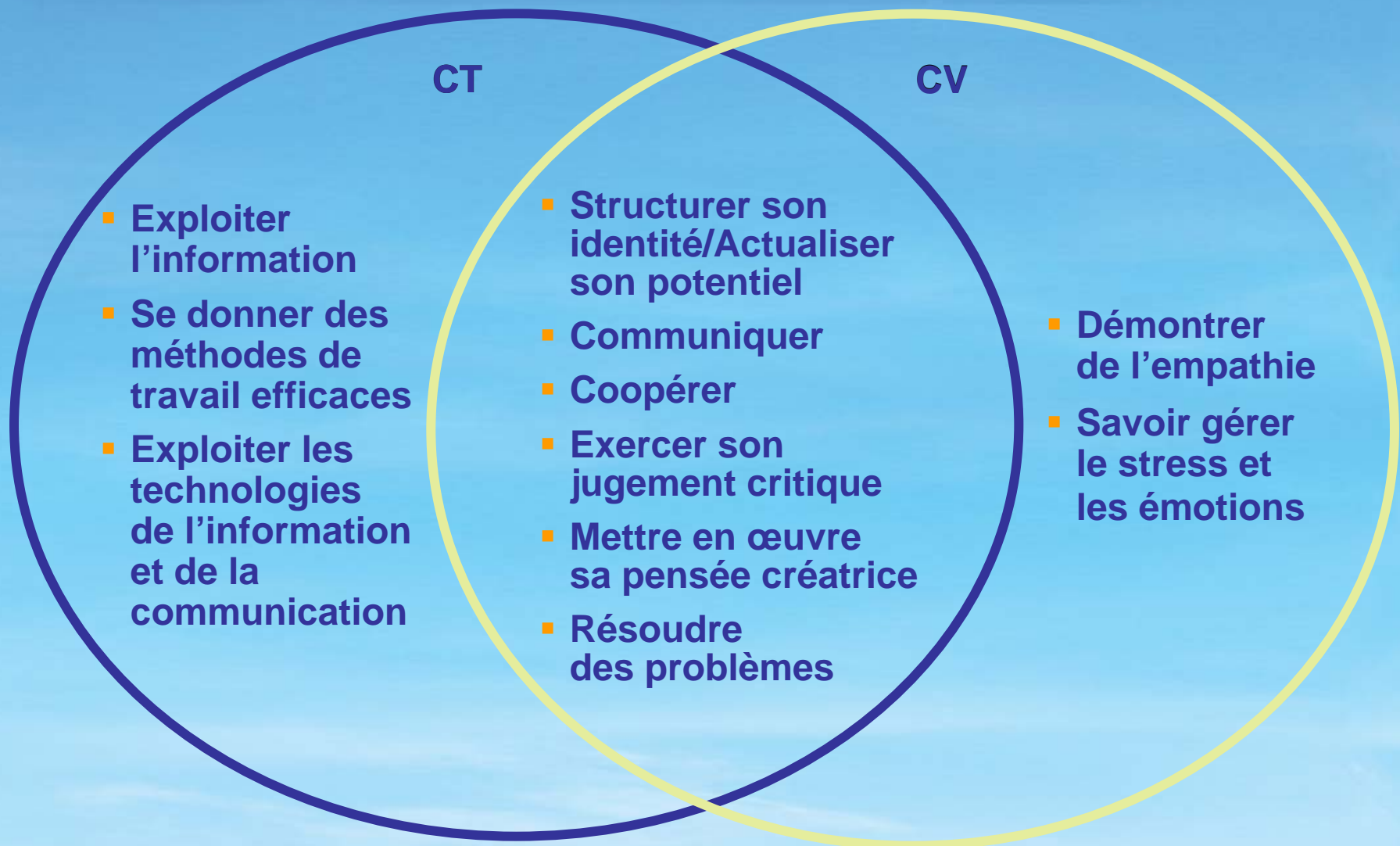
Développer des compétences

Développer des compétences = « savoir-agir fondé sur la mobilisation d'un ensemble de ressources ».

- Une compétence ne s'apprend pas, elle se développe.
- Se réalise dans l'action, en contexte signifiant.
- Implique de faire appel à un ensemble de ressources.
- L'apprenant = au cœur de ses apprentissages.



Les compétences



5^e clé : Agir au meilleur moment

Approche développementale = Une clé majeure en matière d'intervention préventive auprès des enfants et des jeunes.

- Trajectoires de développement = pas irréversibles
→ saisir toutes les occasions d'amélioration.
- Développement hiérarchique et organisé
→ attention aux périodes de transition.



6^e clé : Agir avec une combinaison judicieuse de stratégies

- Stratégies inspirées de la Charte d'Ottawa.
- Adaptées au contexte scolaire québécois.
- Permettent d'agir globalement et de façon intégrative (plusieurs niveaux, plusieurs facteurs à la fois).



Stratégies de promotion et de prévention en contexte scolaire

- **Règles, normes, politiques, actions sur l'environnement** : les interventions pour créer des conditions favorables à la réussite, à la santé et au bien-être.
- **Activités curriculaires et extracurriculaires** : les activités, programmes, projets déployés à l'école et dans la classe dans l'intention d'amener le jeune à développer des compétences.
- **Soutien aux parents** : les activités d'information, de communication, de formation et d'accompagnement.
- **Collaboration école-famille-communauté** : les stratégies de partenariat permettant de répondre aux besoins des jeunes et de leur famille.
- **Offre de services préventifs** : programmes des SÉC.

Estime
de
soi

Compétences
personnelles
et sociales

Habitudes
de vie

Comportements
sains et
sécuritaires

Environnements
favorables

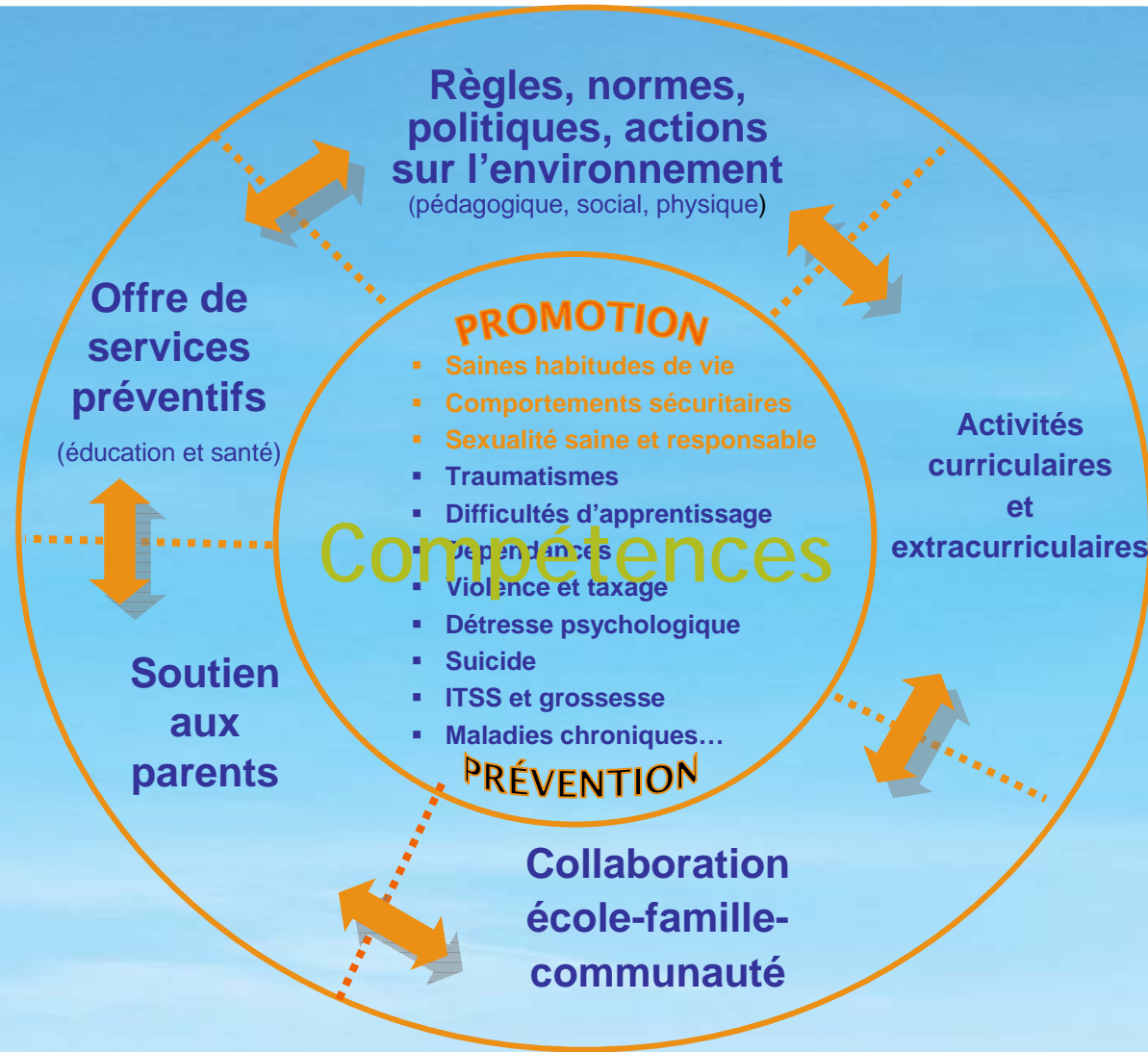
Services
préventifs

Jeunes

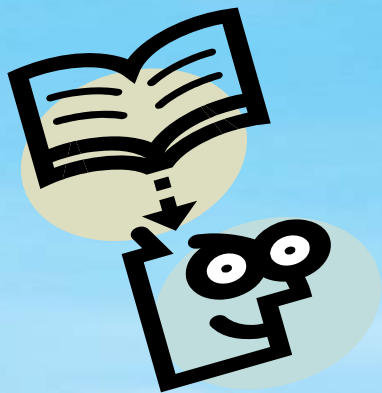
École

Famille

Communauté



**2. Comment passer de la
théorie à la pratique :
Des clés → aux critères
d'efficacité → aux
recommandations**



Les 6 clés = cadre de référence des meilleures pratiques de pp en contexte scolaire

Le Renouveau pédagogique

- PFÉQ
- SEC

La santé publique

- Charte d'Ottawa
- Approche écologique
- Approche développementale

Convergence

- Développement de compétences
- Transfert des apprentissages
- Engagement actif de l'élève
- Pouvoir d'action (*empowerment*)

Critères d'efficacité en contexte scolaire
→ Recommandations

Critères d'efficacité: quels sont-ils?

- Adéquation
- Qualité
- Potentiel d'application



Adéquation

- Objets et stratégies d'intervention reconnues pertinentes.
- Intervention élaborée à partir de fondements théoriques vérifiés ou de modèles d'intervention.
- Efficacité reconnue ou consensus d'experts sur le potentiel d'efficacité.



Qualité

- Ajustée aux phases de développement du jeune.
- Intense et continue.
- Suscite l'engagement actif du jeune.
- Permet de développer les intentions éducatives et pédagogiques de l'école.
- Propose une démarche d'apprentissage.



Qualité

- Implique l'accompagnement de l'intervenant
- Se préoccupe de la famille
- Cible des facteurs clés du développement du jeune.
- Est renforcée à tous les niveaux : jeune; école; famille; communauté.

Appuyée sur la concertation et la planification.



Potentiel d'application

- Objectifs et modalités en fonction des priorités de l'école.
- Offre un potentiel d'exploitation des intentions éducatives (DGF) et pédagogiques (CT et CD).
- Faisable dans l'école : doit correspondre aux besoins perçus; permettre l'utilisation optimale des ressources existantes; s'appuyer sur du personnel formé et compétent.
- Souple.
- Accessible.



Algorithme décisionnel

Étape 1

Critère obligatoire
Adéquation

Si non : revoir
les fondements
de l'intervention

Si oui

Étape 2

ou

Étape 3

Critères liés à la qualité de l'intervention

- Exploitation explicite des intentions éducatives et pédagogiques
- Engagement actif de l'élève
- Processus d'accompagnement de l'intervenant
- Processus de régulation
- Démarche d'apprentissage
- Intensité/durée

Facteurs clés
incontournables :

- Niveaux d'intervention
- Préoccupation pour la famille
- Phases de développement
- Concertation

Critères liés au potentiel d'application

- Objectifs et modalités d'intervention
- Mécanisme d'évaluation prévu
- Potentiel d'exploitation des intentions pédagogiques
- Potentiel des intentions éducatives
- Opérationnalisation : souplesse, accessibilité, faisabilité

Cohérence avec
les meilleures pratiques

Des recommandations pour traduire les critères

- Comment sait-on qu'un critère est rencontré?

Prendre connaissance des recommandations d'experts permettant de documenter l'application des critères



Élaboration des recommandations

Méthodologie

- Recension des recommandations d'experts internationaux et nationaux en éducation et en santé pour un ensemble de situations:
 - méta-analyses, articles de synthèse, documents gouvernementaux et d'organisations internationales (OMS, CDC, etc.), littérature grise.
- Synthèse des recommandations d'experts sous forme de fiches
- Validation des fiches auprès d'experts québécois.

À venir, fiche synthèse issue d'une analyse transversale de l'ensemble des recommandations

Fiche type

ÉCOLE	JEUNE	FAMILLE	COMMUNAUTÉ
<p>Environnement pédagogique</p> <ul style="list-style-type: none"> ▪ Valeurs et attitudes ▪ Principes pédagogiques ▪ Approche, pratiques et méthodes ▪ Contenu général ▪ Conditions organisationnelles <p>Environnement social</p> <ul style="list-style-type: none"> ▪ Climat scolaire ▪ Règles, normes, politiques ▪ Organisation scolaire <p>Environnement physique</p> <ul style="list-style-type: none"> ▪ Condition et aménagement des lieux ▪ Ressources matérielles <p>Services aux jeunes</p> <ul style="list-style-type: none"> ▪ Soutien social ▪ Services préventifs 	<p>Savoirs, savoir-être et savoir-faire</p> <ul style="list-style-type: none"> ▪ Contenu approprié et adapté selon l'âge ▪ Engagement actif du jeune ▪ Intensité et durée ▪ Réinvestissement 	<ul style="list-style-type: none"> ▪ Informations pertinentes ▪ Moyens, trucs et astuces à pratiquer auprès de l'enfant ▪ Soutien aux familles ▪ Moyens pour impliquer les parents 	<ul style="list-style-type: none"> ▪ Règles, normes et politiques ▪ Soutien aux jeunes et à leur famille ▪ Participation sociale des jeunes ▪ Projets communs

Les fiches thématiques

Besoins fondamentaux

Alimentation

Activité physique

Tabagisme

Dépendances

Estime de soi

Santé mentale

Collaboration École – famille – communauté

Sexualité

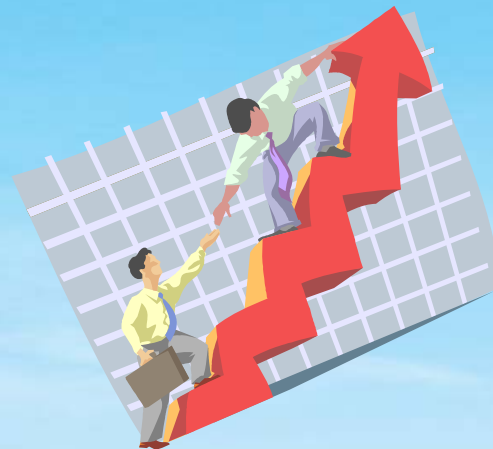
Violence

Comportements et environnements sécuritaires





3. Comment une école peut-elle aller dans le sens des meilleures pratiques?



Poser un regard critique sur les interventions

- Partir des pratiques actuelles et les questionner.
- Remettre en question certaines croyances, connaissances et façons de faire.
- Mettre en perspective avec les pratiques souhaitées, considérer l'écart et envisager les ajustements possibles : décider ce qui est à poursuivre, à améliorer, à cesser, à ajouter.



Analyser en contexte

- Considérer une intervention en fonction de ce qui se fait déjà dans l'école.
- Considérer une intervention en fonction de la réalité scolaire.
- Une intervention peut être intéressante dans un contexte et ne pas l'être dans un autre.



Conseil Sport
Loisir

Organisme
communautaire

P.A.V.

Écoles en
santé



F.E.C.R.E

S.I.A.A.

Sport étudiant



OUPS!

Politique- cadre sur les
saines habitudes de vie

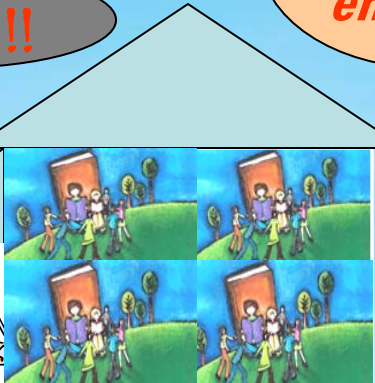
Québec
en forme

Suis-je
au bon
endroit?



Maman!!!

Cou-cou!
Nous sommes
ici!



Partenaire
local



Ajuster nos interventions

- Critères = pistes de réflexion pour permettre des ajustements.
- Aucune intervention ne peut rencontrer tous les critères.
- Combiner des interventions dans le cadre d'une programmation plus intégrative.



Bonifier une activité ponctuelle

Lui donner une plus grande portée dans le sens des meilleures pratiques :

- Élargir les intentions pédagogiques ou éducatives.
- Tenir compte des principes pédagogiques selon les recommandations d'experts.
- Ancrer dans la réalité scolaire.
- Ne pas perdre de vue l'intensité et la durée.



Rendre une intervention plus intégrative

Ex. : L'intervention *Cour d'école*

- Élargir les intentions.
- Tenir compte des principes pédagogiques selon les recommandations d'experts.
- Élaborer l'intervention dans le but d'agir sur plus d'une orientation ou plus d'un objectif du projet éducatif et plus d'une situation préoccupante :
 - Éviter la juxtaposition d'actions et les silos.
 - Limiter le nombre d'actions à déployer (actions intégratives).





4. Quel est notre rôle dans la mise en œuvre des meilleures pratiques?



Pour les intervenants qui accompagnent les écoles

1. Continuer à développer son expertise.
2. Soutenir le processus.
3. Guider la réflexion.



Pour les intervenants qui accompagnent les écoles

- Importance du soutien d'experts aux intervenants scolaires.
- Importance de connaître la réalité de l'école :
 - Arrimer les actions, les objectifs.
- Importance des liens entre les experts des divers champs :
 - Connaître les liens avec les recommandations pour les différentes situations préoccupantes.



Pour les gestionnaires de la santé et de l'éducation

1. Mettre en place les conditions organisationnelles requises.
2. Positionner stratégiquement le soutien au déploiement des meilleures pratiques de promotion et de prévention en milieu scolaire.

